



АДМИНИСТРАЦИЯ ГОРОДА ПЕРМИ  
ДЕПАРТАМЕНТ ЗЕМЕЛЬНЫХ ОТНОШЕНИЙ

РЕШЕНИЕ

о размещении объектов № 21-01-44-973 от 30 ИЮЛ 2021

г. Пермь, ул. Сибирская, 15

Департамент земельных отношений администрации города Перми в соответствии с пунктом 3 статьи 39.36 Земельного кодекса Российской Федерации, Положением о порядке и условиях размещения объектов на землях или земельных участках, находящихся в государственной или муниципальной собственности, на территории Пермского края без предоставления земельных участков и установления сервитутов, публичного сервитута, утвержденным постановлением Правительства Пермского края от 22.07.2015 № 478-п, заявлением от 22 июля 2021 г. № 21-01-06-11661

**разрешает** ООО «ОДАС» (ИНН 5906099710, ОГРН 1105906003213, адрес юридического лица: 614077, г. Пермь, ул. Пушкарская, д. 138)

**размещение объекта:** проезды, в том числе вдольтрассовые, и подъездные дороги, для размещения которых не требуется разрешения на строительство

**способ размещения объекта:** наземный

**на землях:** государственная собственность на которые не разграничена

**на срок:** один год

**местоположение:** г. Пермь, Ленинский район, ул. Спешилова.

Территория, согласно схеме, расположена в зоне с особыми условиями использования территорий: приаэродромная территория аэродрома аэропорта Большое Савино; прочие зоны ограничений: зона катастрофического затопления.

ООО «ОДАС»:

1. Соблюдать Правила использования воздушного пространства, установленные постановлением Правительства Российской Федерации от 11 марта 2010 г. № 138 «Об утверждении Федеральных правил использования воздушного пространства Российской Федерации».

2. Не допускать на земельном участке размещение объектов без обеспечения инженерной защиты таких объектов от затопления, подтопления.

**Приложение:** схема предполагаемых к использованию земель или части земельного участка (на 1 л. в 1 экз.).

И.о. заместителя главы  
администрации города Перми – начальника  
департамента земельных отношений  
администрации города Перми



Т.Н. Мехоношина

## Схема предполагаемых к использованию земель или части земельного участка

Объект: Проезды, в том числе вдольтрассовые, и подъездные дороги, для размещения которых не требуется разрешения на строительство

Местоположение: Пермский край, г. Пермь, Ленинский район, ул. Спешилова

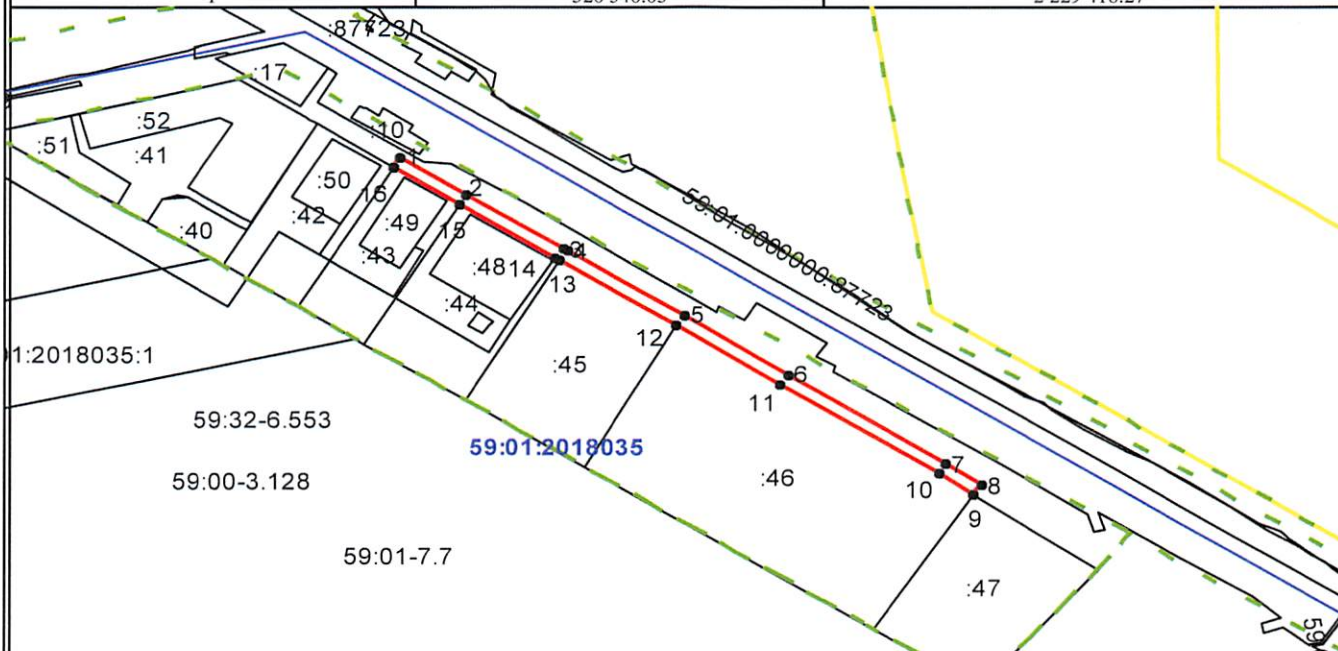
Площадь земель или части земельного участка, кв. м **3406**

Категория земель: земли населенных пунктов

Вид разрешенного использования (при наличии): -

Система Координат МСК-59

Обозначение характерных точек границы	Координаты, м	
	X	Y
1	2	3
1	520 540.03	2 229 418.27
2	520 514.72	2 229 459.03
3	520 477.52	2 229 519.04
4	520 475.94	2 229 521.61
5	520 430.85	2 229 594.37
6	520 390.43	2 229 659.28
7	520 329.18	2 229 757.98
8	520 314.73	2 229 779.72
9	520 308.06	2 229 775.29
10	520 322.45	2 229 753.65
11	520 383.64	2 229 655.06
12	520 424.06	2 229 590.15
13	520 469.13	2 229 517.40
14	520 470.72	2 229 514.83
15	520 507.93	2 229 454.81
16	520 533.23	2 229 414.05
1	520 540.03	2 229 418.27



Масштаб 1:5000

Описание границ смежных землепользователей:

от 16 точки до 9 точки -земли, государственная собственность на которые не разграничена

от 9 точки до 12 точки -границы земельного участка с кадастровым номером 59:01:2018035:46

от 12 точки до 13 точки -границы земельного участка с кадастровым номером 59:01:2018035:45

от 13 точки до 15 точки -границы земельного участка с кадастровым номером 59:01:2018035:44

от 16 точки до 1 точки -границы земельного участка с кадастровым номером 59:01:2018035:43

### Условные обозначения:

— Граница зон с особым использованием территории

— Граница образуемого земельного участка

— Граница квартала

— Граница территориальной зоны

— Граница земельного участка, учтенного в ГКН

Кадастровый номер квартала

Кадастровый номер земельного участка

Заявитель:

(подпись, расшифровка подписи)

Верно

